

***BILANCIO SOCIALE 2017***  
***COOPERATIVA SOCIALE SIM-PATIA***  
***SERVIZI ALLA PERSONA***



**Soltanto una cosa rende impossibile un sogno...la paura di fallire (P.Coelho)**

## **PREMESSA**

Sim-patia Servizi alla Persona realizza il suo bilancio sociale per affiancare al tradizionale bilancio di esercizio uno strumento di rendicontazione in grado di fornire una valutazione pluridimensionale: economica, sociale, ambientale ed etica, del valore creato.

Questo strumento ci permette di porre l'accento sugli obbiettivi raggiunti, sui punti di forza e sui limiti evidenziati, così da poterli condividere non solo con il consiglio d'amministrazione, ma con tutti i soci, i dipendenti ed i collaboratori.

Ciò permetterà, a tutti coloro che lo consulteranno, di pensare, individuare e proporre iniziative che permettano di proseguire nel percorso di crescita che la nostra cooperativa sta vivendo.

Inoltre, confidiamo possa essere utilizzato per migliorare e favorire le comunicazioni all'interno del gruppo di lavoro e dei soci, cercando anche di spiegare nella maniera più chiara possibile le scelte fatte nel corso dell'anno.

## **NOTE DI METODO**

La presente esposizione contiene tutte le informazioni atte a renderla una relazione vasta e aderente alle linee guida previste per la stesura del bilancio sociale ( D.lgs.n.155/2006 – G.U n86 11.04.08)

### **Modalità di approvazione**

Il presente bilancio sociale unitamente al bilancio di esercizio completo di nota integrativa viene presentato ed approvato dalle/dai socie/i nell'assemblea annuale di approvazione che viene convocata entro i termini di legge.

### **Modalità di distribuzione**

Il Bilancio sociale viene distribuito in forma cartacea a tutti coloro: socie/i dipendenti, collaboratrici/tori, che ne fanno richiesta; una copia in formato Pdf viene pubblicata sul sito della Cooperativa.

### **Metodologia**

Nel redigere questo bilancio sociale ci siamo dati l'obiettivo di rappresentare la Cooperativa nella sua peculiarità, dinamicità, impatto sui diversi destinatari.

Esso vuole essere la rendicontazione trasparente e puntuale dei risultati ottenuti nell'anno 2017, ma anche un momento di riflessione sugli scenari futuri, una lettura prospettica del futuro e del contesto in cui la Cooperativa opera.

### **Gruppo di Redazione**

- Capitanio Fiorenza-Direttrice cooperativa Servizi alla Persona Sim-Patia

## **OGGETTO SOCIALE** ( Art. 4 dello Statuto della cooperativa )

Considerati gli scopi sociali e l'attività mutualistica della società, la Cooperativa Sociale Sim-patia Servizi alla Persona, ha come oggetto:

- gestione di appartamenti per l'autonomia di persone con disabilità
- servizi di assistenza domiciliare alla persona ed in particolare disabili e anziani favorendo la loro autonomia;
- servizi infermieristici, di fisioterapia, di prima accoglienza a seguito delle dimissioni ospedaliere;
- segretariato sociale;
- servizi in campo informatico, ed in particolare corsi, consulenze, programmazione e produzione di software, installazioni e assistenza all'utente finale, servizi Internet e Intranet, ed in generale ogni attività connessa;
- organizzazione di soggiorni vacanze;
- organizzazione di trasporto disabili;
- gestione di strutture ricettive e di intrattenimento;
- attività formativa e corsi di formazione, riqualificazione ed aggiornamento professionale, anche attraverso la gestione di strutture opportunamente predisposte;
- qualsiasi altra attività connessa o affine a quelle sopra esposte.

I servizi offerti vengono erogati anche avvalendosi della collaborazione di altre cooperative.

Non tutti i servizi in oggetto sono attualmente erogati, anche se intenzione della cooperativa è riuscire ad ampliare il più possibile ed il prima possibile l'offerta.

## **DATI ANAGRAFICI E FORMA GIURIDICA**

### **Cooperativa Sociale Sim-patia Servizi alla Persona**

#### **Sede principale:**

Via Parini, 180 – 22070 Valmorea

P.I. e C.F 03268120130

Iscritta al registro delle Imprese di Como n.03268120130

R.E.A. n. 305120

Numero Iscrizione Albo Cooperative A20644

Tel.031.806030 – fax 031.806078

#### **Settore di attività**

Progettazione ed erogazione di Servizi Socio-assistenziali per le persone fragili e con disabilità motoria

#### **Risorse umane**

Dipendenti: 6 i primi sei mesi dell'anno, poi ridotti fino a 3

Liberi professionisti: 0



Cooperativa Sociale Servizi Alla Persona Sim-patia – Società Cooperativa  
Sede: via Parini 180 22070 Valmorea (CO)  
Telefono: (+39)031.806030 Fax: (+39)031806078  
e-mail: serviziapersona@sim-patia.it  
sito: [www.sim-patia.it/sap](http://www.sim-patia.it/sap)  
p.iva: 03268120130  
Iban: IT96H0843018281000000320499

La Cooperativa Sociale Sim-patia Servizi alla Persona è retta e disciplinata secondo le disposizioni di cui alla legge 381/91 e successive modificazioni ed integrazioni secondo il principio della mutualità prevalente, di cui agli articoli 2512 e seguenti del codice civile, senza fini di speculazione privata volta a perseguire la funzione sociale propria delle cooperative sociali.

## **GOVERNO DELLA COOPERATIVA GLI ORGANI AMMINISTRATIVI**

L'organizzazione e il funzionamento della Cooperativa sono definiti dallo statuto, che individua le competenze dei diversi organi, individuati nel Consiglio di Amministrazione (CdA), e nel Revisore dei Conti.

L'organo di governo e di indirizzo è il CdA, i cui atti assumono la forma di "deliberazione" e sono sottoposti al controllo secondo quanto stabilito dalla legislazione vigente.

Il Revisore dei Conti è invece l'organo di controllo che vigila sulla regolarità degli atti disposti dagli altri organi.

### ***I Soci e l'Assemblea dei Soci***

#### **I soci cooperatori:**

Il numero dei soci è illimitato e non può essere inferiore al minimo stabilito dalla legge; con il loro contributo essi:

- concorrono alla gestione dell'impresa partecipando alla formazione degli organi sociali e alla definizione della struttura di direzione e conduzione dell'impresa;
- partecipano alla elaborazione di programmi di sviluppo e alle decisioni concernenti le scelte strategiche, nonché alla realizzazione dei processi produttivi dell'azienda;
- contribuiscono alla formazione del capitale sociale e partecipano al rischio d'impresa.

Possono assumere la qualifica di soci cooperatori le persone fisiche che sono in grado di contribuire al raggiungimento degli scopi sociali ed appartengono ad una delle seguenti categorie:

**Soci lavoratori**, che possiedono i necessari requisiti tecnico-professionali e svolgono la loro attività lavorativa per il raggiungimento degli scopi sociali, mettendo a disposizione le proprie capacità professionali, in rapporto allo stato di attività ed al volume di lavoro disponibile.

**Soci volontari**, che prestano la loro attività gratuitamente, esclusivamente per fini di solidarietà ai sensi e per gli effetti della L. 381/91.

**Soci fruitori**, che usufruiscono a vario titolo, direttamente o indirettamente, dei servizi prestati dalla cooperativa.

Ogni socio è iscritto in un'apposita sezione del Libro Soci in base all'appartenenza a ciascuna delle categorie su indicate.

Ai soci lavoratori si applicano le disposizioni di cui alla Legge 142/2001 e successive modificazioni e integrazioni.

Ai soci volontari si applicano le disposizioni di cui all'art. 2 della legge 381/1991 e successive modificazioni e integrazioni.

**Soci sovventori**, ferme restando le disposizioni di cui al Titolo III dello statuto, possono essere ammessi alla Cooperativa soci sovventori, di cui all'art. 4 della legge 31 gennaio 1992, n. 59.

### **L'Assemblea dei Soci**

Le assemblee dei soci possono essere solo ed unicamente ordinarie e straordinarie.

L'assemblea ordinaria ha luogo almeno una volta all'anno per l'approvazione del bilancio e, se il mandato del consiglio e dell'organo di controllo, sono in scadenza, per rinnovarne le cariche.

L'assemblea straordinaria è chiamata a deliberare le modifiche di statuto.

### **Il Consiglio di Amministrazione**

L'attuale Consiglio di Amministrazione, in carica dal giugno 2016 è nominato dall'Assemblea dei Soci ed è composto da:

PRESIDENTE:

Visconti Carlo

VICEPRESIDENTE e CONSIGLIERE a rappresentanza della coop. Sim-Patia:

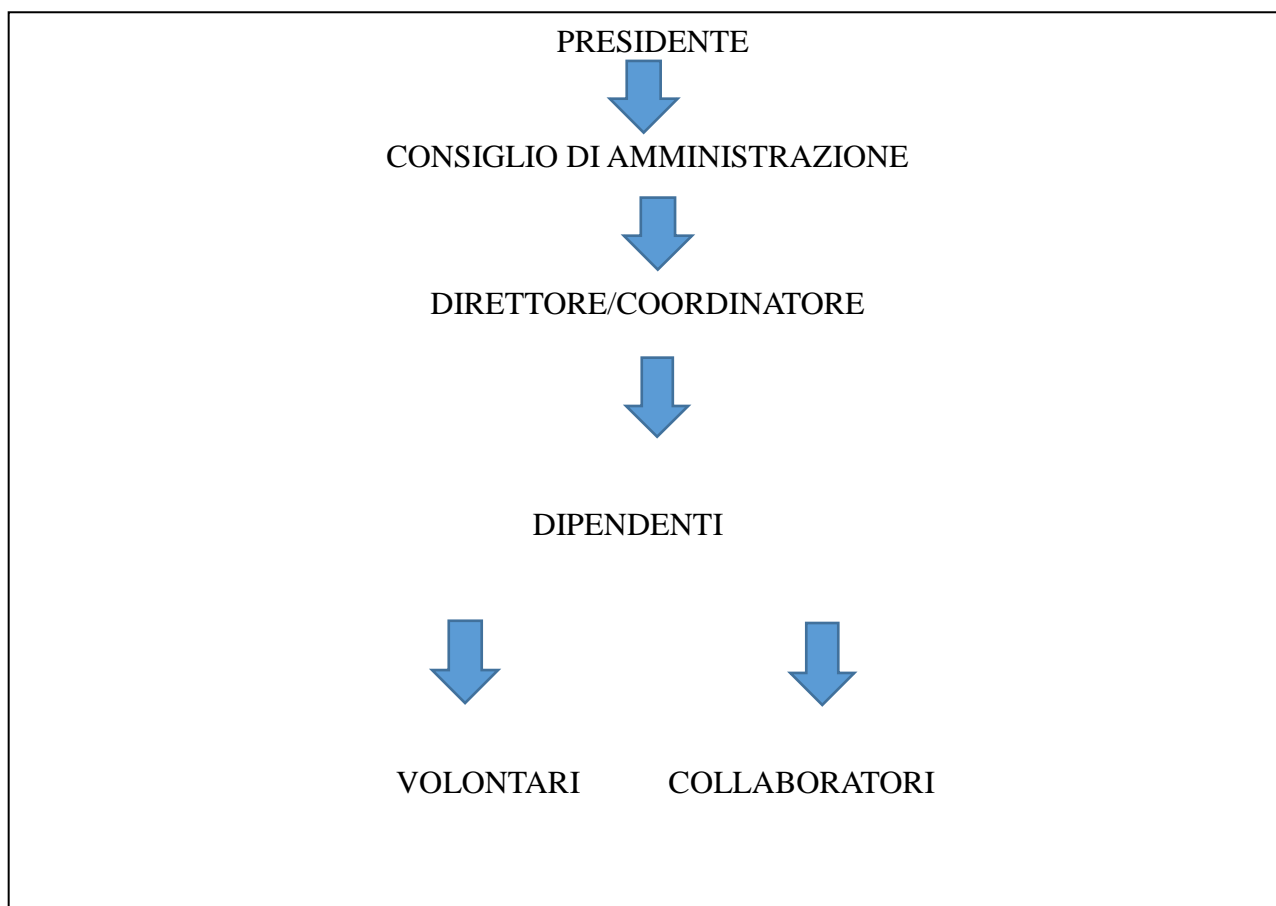
Irma Missaglia

CONSIGLIERE:

Villa Serena

### **L'organizzazione**

Nello svolgimento delle sue mansioni la struttura organizzativa della cooperativa sociale Sim-patia Servizi alla Persona può essere sinteticamente rappresentata dallo schema, specificato di seguito.



## STORIA DELLA COOPERATIVA

Sim-patia Servizi Alla Persona (S.A.P) nasce nel 2010 per offrire al territorio servizi di assistenza domiciliare, erogati in forma privata e in forma integrata con le istituzioni pubbliche, per tutti coloro che necessitano di un aiuto per mantenere o migliorare le proprie condizioni di vita, per meglio integrarsi nella propria realtà sociale, per vivere momenti di relax e vacanze in sicurezza.

**Nel 2010** la neonata cooperativa Sim-patia S.A.P. riceve in gestione dalla cooperativa Sim-Patia gli appartamenti domotici di Beregazzo con Figliaro, che la stessa aveva realizzato nel 2008 presso la casa di riposo “S. Giulio”; inoltre S.A.P. assume anche la gestione ed organizzazione dei soggiorni estivi, proseguendo ed ampliando il servizio a favore di persone fragili.

**Nel 2012** viene attivato il servizio di assistenza domiciliare; inizia la collaborazione con il D.S.M. dell’ospedale S.Anna per il progetto “peer supporter”.

**Nel 2013** si prosegue con il mantenimento di tutti i progetti in essere, sviluppandoli per quanto è possibile: viene acquisito con contratto d’affitto un appartamento a Como per ampliare il servizio “appartamenti per l’autonomia”; viene proposto il servizio di teleassistenza sul territorio, in collaborazione con partner locali; viene proposto un percorso formativo per volontari aperto a tutte le cooperative del gruppo sim-patia; inizia la collaborazione con la cooperativa Sim-patia nel progetto “vita indipendente”.

**Nel 2014** si consolida il progetto dei soggiorni estivi al mare migliorando la formazione e collaborazione con i volontari; viene lasciato l’appartamento di Como in funzione di un appartamento a Ronago (CO) in quanto meno oneroso e più gestibile anche dal punto di vista organizzativo; vengono introdotti i volontari nel progetto “appartamenti per l’autonomia”; si prosegue con il progetto “peer supporter”; si pongono le basi per l’apertura di nuovi appartamenti in località Leggiuno (VA).

**Nel 2015** vengono mantenuti i progetti in essere, con un cambio di sede: l’appartamento di Ronago viene chiuso per usufruire di un nuovo appartamento a Valmorea. Si prova ad ampliare il progetto dei soggiorni estivi, aggiungendo una settimana alle 6 già in essere; si propongono due eventi di sensibilizzazione e raccolta fondi per i progetti in essere, entrambi con un discreto successo.

**Nel 2016** si mantengono attivi gli appartamenti di Valmorea e Beregazzo e Olgiate C., anche se quest’ultimo viene attualmente utilizzato in collaborazione con la cooperativa Sim-Patia per il nuovo progetto di co-housing. Vengono mantenuti i servizi domiciliari iniziati nel 2015.

Per quanto riguarda i soggiorni estivi si ritorna a proporre sei settimane di soggiorno; si mantengono i due eventi di raccolta fondi già proposti in passato, quali “calcetteria” e “orticolario”.

Da ultimo, nel periodo natalizio la Cooperativa si è proposta come sede per le cene natalizie, con un discreto successo.

Non si è riusciti a programmare la formazione dei volontari.

**Nel 2017** si mantengono attivi gli appartamenti di Beregazzo e Olgiate C., anche se quest’ultimo viene attualmente utilizzato in collaborazione con la cooperativa Sim-Patia per il nuovo progetto di co-housing. Vengono mantenuti i servizi domiciliari iniziati nel 2015 fino a metà anno, poi sospesi per chiusura dei progetti in essere

Per quanto riguarda i soggiorni estivi si ritorna a proporre sei settimane di soggiorno; si mantengono i due eventi di raccolta fondi già proposti in passato, quali “calcetteria” e “orticolario”.

Non sono state riproposte le cene natalizie per motivi organizzativi (meno personale attivo)

Non si è riusciti a programmare la formazione dei volontari, se non per la parte relativa al progetto mare 2017.

### **Finalità e scopi della Cooperativa**

Sim-patia Servizi alla Persona si rivolge prevalentemente a persone adulte che a causa di problemi fisici anche gravi presentano difficoltà nell'autosufficienza tali da richiedere aiuto di terzi per il soddisfacimento dei propri bisogni in funzione di una qualità di vita soddisfacente nel proprio domicilio o in appartamenti protetti, e necessitano quindi di supporti terapeutici ed assistenziali.

L'obiettivo della cooperativa è quello di:

- accogliere il bisogno delle persone offrendo loro servizi di qualità, per la ricerca della massima autonomia possibile;
- promuovere la capacità della persona assistita di partecipare, decidere, apprendere, fare esperienze, in autonomia e in collaborazione con altri soggetti;
- permettere a coloro che hanno perso l'uso degli arti o di parte del corpo, di riprendere il controllo della propria vita, in quanto consapevoli di sé stessi e della realtà che li circonda;
- attraverso l'uso della tecnologia aiutare la persona a superare le limitazioni in funzione del recupero di una buona autonomia, per rendere possibile una vita più vicina all'esperienza passata; così da rendere ogni giorno, un giorno degno di essere vissuto.

Quest'anno vorremmo provare a porre l'attenzione su quattro aspetti che riteniamo fondamentali e che, per motivi organizzativi non siamo riusciti a portare a termine nella loro completezza nel 2017:

1. riproporre dei momenti di formazione e confronto pensati per i volontari che collaborano all'interno dei nostri progetti;
2. migliorare l'offerta dei servizi che svolgiamo sul territorio;
3. aumentare il bacino d'utenza della cooperativa, andando a presentare nuovamente i nostri progetti;
4. migliorare le condizioni del personale che opera nei servizi che offriamo;
5. discutere i nuovi progetti in via di sviluppo o ancora in fase di ideazione, per valutarne l'effettiva fattibilità

**1-**Da sempre, nella storia del terzo settore, il volontariato ha avuto un ruolo da protagonista; quello che la nostra cooperativa si propone di fare è valorizzare ulteriormente questa figura, riconoscendole il giusto peso, ma senza caricarla di responsabilità eccessive per il suo operato.

Nello specifico, all'interno dei nostri progetti, abbiamo cercato di valorizzare la loro presenza in base alle caratteristiche personali di ciascuno, creando anche momenti di confronto affinché si sentano accompagnati durante la loro collaborazione con noi.

Consideriamo molto importante la figura del volontario all'interno dei nostri progetti non tanto per ciò che "fa", ma soprattutto per le relazioni che crea, aspetto che consideriamo sicuramente importante anche se più difficile e allo stesso tempo più impegnativo.

All'interno del progetto "appartamenti per l'autonomia" va recuperata la figura del volontario, che si alterna nella condivisione del momento della cena e supporta gli inquilini nel momento della preparazione del pasto, instaurando nel tempo una relazione anche amicale, di supporto e ascolto reciproco.

Anche nel progetto delle vacanze estive, la presenza dei volontari è preziosa.

Grazie a loro, è possibile garantire costi accessibili per chi, partendo da una condizione di svantaggio, vuole godere dei benefici di una settimana di vacanza.

In entrambi i progetti la risposta del volontario è positiva, i rimandi sempre stimolanti e la partecipazione si arricchisce ogni anno di elementi nuovi.

Per supportare nel concreto questa importante figura che collabora con noi così attivamente, riteniamo importante riproporre un percorso di formazione e confronto sia personale che di gruppo, con momenti sia conviviali che di formazione per creare gruppo e per trattare insieme temi relativi alla messa in gioco personale, emotiva e non, di chi sceglie di donare del tempo.

In questi momenti, verranno coinvolti tutti i volontari che operano con noi, per permettere a tutti di confrontarsi, conoscere nuove realtà e portare ognuno la propria esperienza.

**2-**I nostri servizi sono già apprezzati sul territorio, nel corso del 2017 abbiamo portato a termine le collaborazioni in corso e iniziato un nuovo dialogo con i servizi del territorio per il progetto "dopodinoi"

**3-**Questa necessità nasce dalla possibilità, incrementando il volume d'attività, di poter partecipare ad appalti pubblici, piuttosto che, aumentando i ricavi, investire in nuovi progetti che portino la cooperativa ad una sempre maggiore autonomia.

**4-**Il miglioramento delle condizioni del personale operante in S.A.P. è considerato un punto estremamente importante, in quanto personale motivato e messo nelle migliori condizioni di lavoro possibile permette di migliorare anche la qualità del servizio offerto.

Per questo, le riunioni d'equipe si scandiscono in incontri quindicinali ed è stata mantenuta anche se si è dovuto temporaneamente rinunciare alla supervisione; inoltre lo stesso rimane dotato di tablet per permettergli di collegarsi con il sito di sim-patia e poter essere sempre aggiornato in tempo reale. Questo permetterà anche a tutto il personale di potersi gestire la posta elettronica e di gestirsi in autonomia momenti di formazione via internet, ancora da pensare e studiare nel dettaglio.

**5-**Durante il prossimo anno si valuteranno progetti già avviati nel 2015, perseguiti nel 2017 e che nel 2018 potrebbero concludersi positivamente

In quest'ottica si inserisce il progetto di Leggiano per l'ampliamento degli appartamenti a disposizione della cooperativa (progetto in essere dal 2015), il progetto relativo all'organizzazione di eventi per esterni, attività di formazione e segretariato sociale.

Tra le novità abbiamo la collaborazione con il centro IAL di Como, una formazione più strutturata per i dipendenti (tramite lo strumento del tablet) e grazie alla possibilità di frequentare parte dei corsi previsti per i dipendenti della Cooperativa SIM-Patia e, una miglior strutturazione del servizio di "segretariato sociale"



## LE FIGURE PROFESSIONALI CHE OPERANO IN SAP

Ogni figura professionale che opera per la Cooperativa Sociale Sim-patia Servizi Alla Persona è importante per l'apporto che da ad ogni progetto.

**Il direttore**, è la figura che traduce le linee programmatiche decise dal CdA, a livello operativo; gestisce in autonomia l'ordinario, ma si confronta con il CdA per tutto quello che concerne le attività di programmazione ordinarie e straordinarie. Partecipa operativamente ad alcuni progetti.

**L'educatore**, è la figura a cui è affidata la responsabilità di gestire la situazione generale dell'utente, quando si valuta che sia preponderante l'ambito educativo; diviene il "case manager" della persona interessata e con il supporto dell'infermiere, redige il progetto personale della persona assistita valutandone potenzialità e limiti e stabilendo il grado di autonomia e le necessità assistenziali di cui abbisogna.

**L'infermiere** è la figura a cui è affidata la responsabilità di gestire la situazione generale dell'utente, quando si valuta che sia preponderante l'ambito assistenziale. Garantisce l'assistenza infermieristica valutando i bisogni della persona affidatagli e prevedendo l'intervento di personale adeguatamente preparato, quando l'ospite non necessita di un suo intervento diretto. Per questo è in atto una collaborazione con la Cooperativa Sim-Patia.

**L'operatore socio sanitario**, è la figura che, intervenendo direttamente nell'assistenza alla persona, contribuisce a meglio personalizzare il percorso di assistenza previsto adeguandolo alle reali condizioni della persona. Agisce sulla base del progetto personale, redatto o dall'educatore o dall'infermiere, su indicazione del "case manager" rispettando le loro indicazioni, in coerenza con eventuali protocolli e procedure là dove previste.

## I volontari

Partecipa ai progetti della cooperativa S.A.P. un significativo numero di volontari che rappresentano una risorsa umana ed economica molto preziosa sia nella realizzazione del progetto vacanze, che come presenza di supporto nel progetto "appartamenti per l'autonomia".

Dalla nascita della cooperativa ad oggi le figure professionali sono aumentate in quantità e qualità permettendo nel contempo di migliorare la qualità del servizio e di dare la possibilità ad un numero sempre maggiore di persone di accedere e sperimentarsi all'interno del percorso proposto.

L'unione di questi due fattori ha portato ad un aumento considerevole delle ore di presenza degli operatori, favorendo da un lato un maggior affiancamento e accompagnamento nel percorso, ma facendo emergere il problema effettivo della necessità del supporto, sia esso fisico che psicologico, di cui le persone inserite in appartamento necessitano.

## **I PORTATORI DI INTERESSE**

### **Portatori di interessi interni**

- Assemblea dei soci;
- Consiglio di amministrazione della cooperativa.

### **Base sociale**

- soci lavoratori;
- soci volontari;

### **Risorse umane**

- lavoratori;
- volontari;

### **Fruitori**

- utenti
- famiglie

### **Portatori di interessi esterni**

#### **Rete economica**

- committenti/clienti;
- fornitori;
- finanziatori ordinari;
- donatori;

#### **Rete territoriale**

- istituzioni locali (Comune, Ufficio di Piano, Regione, ASL);

## IL BILANCIO

### Situazione attuale

I progetti attivi nel 2017 sono stati perseguiti con successo e le risposte avute dall'utenza e dalle famiglie (o servizi inviati) sono sicuramente positive.

Di fatto il miglioramento della qualità del servizio offerto, con il ritorno ad un'utenza più autonoma e consapevole del progetto proposto mostra la necessità di una variazione del piano di lavoro e delle ore lavorative del personale attualmente alle dipendenze della cooperativa, necessario per il buon funzionamento delle proposte, atte a migliorare le autonomie delle persone inserite negli appartamenti, permettendo una migliore gestione dei progetti stessi.

<b>SERVIZI ALLA PERSONA</b>			
<i>RICAVI</i>		<i>COSTI</i>	
<b>Ricavi appartamenti</b>	145.152	<b>Costi appartamenti</b>	6.000
<b>Ricavi soggiorni</b>	79.103	<b>Costi soggiorni</b>	49.943
<b>Ricavi prestazioni domiciliari</b>	4.657	<b>Costi attività assistenziale</b>	189.538
<b>Altri ricavi</b>	68.319	<b>Altri costi</b>	51.376
<b>Totale ricavi</b>	297.231	<b>Totale costi</b>	296.857

### Prospettive future

Per l'anno 2018 prevediamo di continuare con le attività in corso, possibilmente ampliandole. In particolare:

- 1- avviare il progetto per la sistemazione del villino di Leggiuno(VA), in cui verranno inseriti appartamenti legati al progetto “appartamenti per l'autonomia” e co-housing;
- 2- proseguire la ricerca di appartamenti atti all'ampliamento del progetto “appartamenti per l'autonomia”; ad utenze con fragilità legata non solo al limite fisico, ma escludendo il limite psichico se primario;
- 3- pensare ad una formazione telematica per i dipendenti SaP
- 4- pensare ad un percorso di formazione per i volontari
- 5- sulla base dell'esperienza del 2017, valutare la possibilità di sfruttare al meglio gli spazi a disposizione per la gestione e l'organizzazione di feste/cene/eventi per esterni, dati anche gli ottimi risultati avuti
- 6- valutare la possibilità di proseguire la collaborazione con enti esterni, proponendoci come formatori (es IAL Como);



Servizi alla Persona

Cooperativa Sociale Servizi Alla Persona Sim-patia – Società Cooperativa  
Sede: via Parini 180 22070 Valmorea (CO)  
Telefono: (+39)031.806030 Fax: (+39)031806078  
e-mail: serviziapersona@sim-patia.it  
sito: [www.sim-patia.it/sap](http://www.sim-patia.it/sap)  
p.iva: 03268120130  
Iban: IT96H0843018281000000320499

- 7- valutare la necessità del territorio rispetto ad un ufficio di “segretariato sociale”, creando un’ulteriore collaborazione con gli Enti locali;
- 8- valutare, se ce ne sarà la possibilità, l’accreditamento presso Regione Lombardia per il progetto appartamenti

Il Presidente del Consiglio di Amministrazione  
Coop. Sociale Sim-patia Servizi alla persona  
F.to Dott. Carlo Visconti

***“Fissare degli obiettivi è il primo passo per trasformare l’invisibile nel visibile...”***

(ANTHONY ROBBINS)